

## Słów kilka o stypendiach

W ustawie z dnia 16 grudnia 2004 r. o zmianie ustawy o systemie oświaty oraz podatkach dochodowym od osób fizycznych, w dodanym rozdziale 8a, zostały znowelizowane przepisy dotyczące pomocy materialnej dla uczniów.

Uczniowi przysługuje prawo do pomocy materialnej. Pomoc taka ma na celu zmniejszenie różnic w dostępie do edukacji poprzez pokonywanie barier wynikających z trudnej sytuacji materialnej ucznia, a także wspieranie edukacji uczniów zdolnych.

*Czytaj na str. 7*

## Chwilo trwaj, bo piękna jesteś...

### Chwilo trwaj!

Są artyści, którzy raz usłyszani, pozostają w nas na zawsze. Są i piosenki, które stają się częścią nas, jak oddech, czy ulubiona filizanka. A co zrobić, kiedy obie te okoliczności zbiegną się w jedno? Wtedy trzeba sięgnąć po to, co wydaje się nieosiągalne. Trzeba sprawić, by niemożliwe stało się realne.

I stało się. 12 marca w Miejskim Ośrodku Kultury odbył się koncert Janusza Radka.

*Dokończenie na str. 8*



ZDJĘCIE: WOJCIECH SZELIGA



OBRAZ NAMALOWANY USTAMI PRZEZ JANA SPORKA.  
DZIĘKUJEMY WYDAWNICTWU AMUN, RĄCIBÓRZ, UL. WARYŃSKIEGO 21,  
ZA NIEODPŁATNE UDOSTĘPNIENIE REPRODUKCJI.

**Radosnych i Spokojnych  
Świąt Wielkanocnych  
życzą:**

*Rada Miejska w Pyskowicach,  
Burmistrz Miasta*

*oraz redakcja „Przeglądu Pyskowitzkiego”*

## Dodatki mieszkaniowe

### po nowelizacji ustawy z dnia 21 czerwca 2001 r. o dodatkach mieszkaniowych

Dodatek mieszkaniowy określony jest jako rodzaj publicznoprawnego świadczenia pieniężnego przysługującego osobie, która spełnia określone prawem warunki. Zasadą jest, że dodatek mieszkaniowy przyznaje się na wniosek osoby uprawnionej, po spełnieniu przez nią wszystkich ustawowych kryteriów niezbędnych do jego przyznania, do których zaliczamy posiadanie tytułu prawnego do zajmowanego lokalu o określonej powierzchni normatywnej, w zależności od liczby członków gospodarstwa domowego i osiągnięcie odpowiedniego dochodu.

Dodatek mieszkaniowy ma na celu pokrycie z funduszy publicznych (gminnych) części kosztów

utrzymania mieszkania, jakie obowiązana jest ponosić osoba uprawniona do otrzymywania takiego dodatku. Jego przyznanie stanowi formę zwolnienia wnioskodawcy z obowiązku ponoszenia oznaczonej kwotowo części kosztów utrzymania zajmowanego przez mieszkanca, a w określonych sytuacjach wnioskodawca uzyskuje ponadto także prawo do otrzymania tzw. ryczałtu na zakup opału.

#### Tytuł prawny:

Art. 2.1. Dodatek mieszkaniowy, z zastrzeżeniem art. 7 ust 3 i 4, przysługuje:

1) najemcom oraz podnajemcom lokali mieszkalnych,

*Dokończenie na str. 3*



# Informacje burmistrza Flörsheim wczoraj i dziś

O nawiązaniu współpracy z Flörsheim am Main pisaliśmy na łamach Przeglądu Pyskowickiego już kilkakrotnie. W związku z podjęciem decyzji o podpisaniu umowy partnerskiej, które nastąpi 3 maja br. w sali widowiskowej MOK, chciałbym nieco szczegółowiej przedstawić Państwu to miasto.

Flörsheim am Main jest położone w Hesji w trójkącie Mainz (Moguncja), Frankfurt, Wiesbaden. Zamieszkuje go łącznie na powierzchni 2295 ha - 19 780 mieszkańców.

Pyskowice będą drugim miastem bliźniaczym, po Perols (Francja), z którym Flörsheim podpisze umowę o partnerstwie.

## Historia

Historia Flörsheim am Main, jest historią trzech początkowo osad, późnej wioski, jeszcze później gmin: Flörsheim, Wielbach i Wicker.

Najstarsza znana nazwa miejscowości brzmiała "Flaritesheim" oznaczała "Miejsce zamieszkania Falrido", ulegając z biegiem lat kolejnym zmianom: Flaritesheim, Flerseheim, Vlersheim, Flaersheim.

Koniec V wieku n. e. - okres panowania króla frankońskiego Chlodwiga, wiąże się z przyłączeniem ziem nadreńskich do królestwa Franków. Frankońskie panowanie na tych terenach, odzwierciedlone zostało między innymi w architekturze pierwszych zabudowań osad na miejscu dzisiejszego Flörsheim.

Z lat 806 - 818, pochodzą pierwsze wzmianki określające miejsce Flörsheim, jako okręgu Królestwa Karolingów, leżącego nad Menem.

W roku 828 o miejscowość Flaritesheim, jako frankońskiej osadzie, wspominają do dziś zachowane dokumenty klasztoru w Fuldzie. Z 910 roku pochodzi zaś pierwsza wzmianka o miejscowości Wickers, a pierwsze pisemne dokumenty w których wymieniona jest miejscowość Weilbach datowane są na rok 1112.

W roku 1270 powołano w Flörsheim sąd ławniczy, co powiązane było z podporządkowaniem politycznym terenów Kapitulie Mogunczkiej (najstarsza zachowana księga sądowa pochodzi z roku 1447). Od 1581 roku władzy Księstwa Mo-



gunckiego podlegały także Wielbach i Wicker. Tym samym od średniowiecza do początków dziewiętnastego wieku, Flörsheim, Wielbach i Wicker, przynależały do arcybiskupstwa w Moguncji (Mainz).

W 1475 roku, powstała pierwsza pieczęć Flörsheim, przedstawiająca postać św. Marcina.

Pierwsza szkołka na terenie obecnego Flörsheim, powstała najprawdopodobniej w 1517 roku, około 1588 roku wspólną szkołkę, założyły miejscowości Weilbach i Wicker.

W 1718 roku, we Flörsheim powstała pierwsza synagoga.

W roku 1765, Georg Ludwig Müller, na zlecenie władz w Moguncji, założył we Flörsheim manufakturę fajansu (die Flörsheimer Fayence - Manufaktur), która rozstawiła miejscowość.

Reforma terytorialna Niemiec, podczas wojen napoleońskich na początku dziewiętnastego wieku, spowodowała przyłączenie Flörsheim, Weilbach i Wicker do księstwa Nassau.

W roku 1862 we Flörsheim zostaje zbudowana linia kolejowa. Gwałtowna industrializacja terenów nadreńskich (Rhein - Main - Gebites), wybudowanie fabryki Opla w Rüsselsheim (w 1862 roku) i zakładów produkcji farb w Höchst (w 1863 roku), w sposób istotny zmieniły strukturę społeczną Flörsheim, Weilbach i Wicker, które stały

się miejscowościami głównie robotniczymi.

Od 1886 roku, Flörsheim przyłączone zostało do Prus, prowincji Hessen-Nassau, okręgu Wiesbaden. Stan ten trwał do końca II wojny światowej, kiedy Flörsheim, Weilbach i Wicker, ostatecznie przyłączone zostały do nowopowstałego landu Hesji.

W 1918 roku, po zakończeniu I wojny światowej, Flörsheim było administrowane przez wojska francuskie. W roku 1923, w skutek kryzysu gospodarki niemieckiej, na nad-

niez we Flörsheim.

18 stycznia 1952 roku, wspólnota mieszkańców wystąpiła do Ministerstwa Spraw Wewnętrznych Landu Hesja o nadanie Flörsheim praw miejskich.

29 kwietnia 1953 roku Flörsheim otrzymuje od rządu Hesji prawa miejskie

1 czerwca 1972 roku miejscowości Flörsheim, Weilbach i Wicker połączyły się tworząc nowe miasto z nazwą Flörsheim am Main

## Herb Flörsheim

Herb Flörsheim odnosi się do czasów kiedy na Menie, od średniowiecza do roku 1868, pływał flörsheimski statek kupiecki. Okrąg na fladze rufowej symbolizuje kilkuletnią przynależność Flörsheim do Kapituły Mogunczkiej (1270 - 1803). Litera FFF na żaglu głównym, przypominają o powstałej tu w 1765 roku fabryce fajansu.

## Zabytki Flörsheim

Spośród wielu zabytków Flörsheim na szczególną uwagę zasługują:

### 1. Kościół pod wezwaniem św. Gallusa

Brak zapisów wskazujących na



reńskich terenach kontrolowanych przez Francję, powstały, zakończone niepowodzeniem, ruchy separatystyczne na rzecz odłączenia Nadrenii do Niemiec, co ma miejsce rów-

kładną datę budowy Kościoła pozwala jedynie przypuszczać, że zbudowano go przed rokiem 1184, w którym to Arcybiskupstwo Moguncji wymienia Kościół w swoich dokumentach.

Dokończenie na str. 11

# Dodatki mieszkaniowe

*Dokończenie ze str. 1*

2) osobom mieszkającym w lokalach mieszkalnych, do których przysługuje im spółdzielcze prawa do lokalu mieszkalnego,

3) osobom mieszkającym w lokalach mieszkalnych znajdujących się w budynkach stanowiących ich własność i właścicielom samodzielnych lokali mieszkalnych,

4) innym osobom mającym tytuł prawny do zajmowanego lokalu mieszkalnego i ponoszącym wydatki związane z jego zajmowaniem,

5) osobom zajmującym lokal mieszkalny bez tytułu prawnego, oczekującym na przysługujący im lokal zamienny albo socjalny.

Dodatek mieszkaniowy przysługuje na podstawie tylko jednego z tytułów wymienionych w ust. 1.

## Dochód:

Stosownie do postanowień z art. 3 ust. 1 ustawy w roku 2005 dodatek mieszkaniowy przysługuje, jeżeli średni miesięczny dochód na jednego członka gospodarstwa domowego w okresie trzech miesięcy poprzedzających datę złożenia wniosku o przyznanie dodatku mieszkaniowego nie przekracza 175% kwoty najniższej emerytury w gospodarstwie jednoosobowym lub 125% tej kwoty w gospodarstwie wieloosobowym, obowiązującej w dniu złożenia wniosku.

Przy wydawaniu decyzji o przyznaniu dodatku mieszkaniowego uwzględnia się kwotę najniższej emerytury obowiązującej w dniu złożenia wniosku, ogłaszaną przez Prezesa Zakładu Ubezpieczeń Społecznych w Dzienniku Urzędowym Rzeczypospolitej Polskiej "Monitor Polski", na podstawie art. 94 ust. 2 pkt 1 lit. a) ustawy z dnia 17 grudnia 1998 r. o emeryturach i rentach z Funduszu Ubezpieczeń Społecznych (Dz. U. z 2004 r. Nr 39, poz. 353, z późn. zm.). Najniższa emerytura od 1 marca 2004 roku wynosi brutto 562,58 zł.

## Gospodarstwo domowe:

Art. 4. Przez gospodarstwo domowe rozumie się gospodarstwo prowadzone przez osobę ubiegającą się o dodatek mieszkaniowy, samodzielnie zajmującą lokal albo gospodarstwo domowe prowadzone przez tę osobę wspólnie z małżonkiem i innymi osobami stale z nią zamieszkującymi i gospodarującymi, które swoje prawa do zamiesz-

kiwania w lokalu wywodzą z prawa tej osoby.

W artykule tym, w wyniku ostatniej nowelizacji uściślono definicję gospodarstwa domowego. Przede wszystkim występujące do tej pory słowo "lokator" zastąpiono słowami "osoby ubiegającej się o dodatek mieszkaniowy".

W świetle aktualnie obowiązującego przepisu przez "osobę ubiegającą się o dodatek mieszkaniowy", o której mowa w art. 4 rozumieć będziemy jednak nie każdą osobę ubiegającą się o dodatek mieszkaniowy, lecz osobę ubiegającą się o ten dodatek posiadającą jeden z określonych w art. 2.1. pkt 1-4 tytułów prawnych do zajmowanego lokalu mieszkalnego i ponoszącą wydatki związane z jego zajmowaniem, a także osobę zajmującą lokal bez tytułu prawnego, oczekującą na przysługujący jej lokal zamienny lub socjalny. Obie te przesłanki muszą wystąpić łącznie. Osobą ubiegającą się o dodatek mieszkaniowy w rozumieniu art. 4 nie będzie zatem osoba zajmująca lokal bez tytułu prawnego nie należąca do osób oczekujących na przysługujący lokal zamienny lub socjalny, a ponosząca wydatki związane z zajmowaniem lokalu mieszkalnego. Nie będzie nią również osoba posiadająca wprawdzie tytuł prawny do zajmowanego lokalu, lecz nie ponosząca wydatków związanych z jego zajmowaniem.

O zaliczeniu do członków gospodarstwa domowego decyduje kilka czynników:

faktyczne stałe zamieszkiwanie w lokalu osoby ubiegającej się o dodatek, prowadzenie z nim wspólnego gospodarstwa oraz wywodzenie swojego prawa do zamieszkiwania w lokalu z prawa tej osoby.

Wszystkie te przesłanki muszą wystąpić łącznie.

## Wywiady środowiskowe:

Art. 7 ust. 3. Organ, o którym mowa w ust. 1 odmawia przyznania dodatku mieszkaniowego, jeżeli w wyniku przeprowadzenia wywiadu środowiskowego ustali, że:

1) występuje rażąca dysproporcja pomiędzy niskimi dochodami wykazanymi w złożonej deklaracji, o której mowa w ust. 1, a faktycznym stanem majątkowym wnioskodawcy, wskazującym, że jest on w stanie uiszczać wydatki związane z zajmowaniem lokalu

mieszkalnego (domu jednorodzinnego) wykorzystując własne środki i posiadane zasoby majątkowe lub

2) faktyczna liczba osób wspólnie stale zamieszkujących i gospodarujących z wnioskodawcą jest mniejsza niż wykazana w deklaracji, o której mowa w ust. 1.

Zasadą jest, że dodatek mieszkaniowy przyznaje się na wniosek osoby uprawnionej, po spełnieniu przez nią wszystkich ustawowych kryteriów, niezbędnych do jego przyznania, do których zaliczamy - posiadanie tytułu prawnego do zajmowanego lokalu o określonej powierzchni normatywnej, w zależności od liczby członków gospodarstwa domowego i osiąganie odpowiedniego dochodu.

W ust. 3 komentowanego artykułu, po nowelizacji, ustawodawca przewidział dwa wyjątki od zasady zobowiązującej organ administracji samorządowej do przyznania dodatku mieszkaniowego osobie, która wystąpiła z wnioskiem o przyznanie takiego dodatku i równocześnie spełnia prawem określone przesłanki wydania pozytywnej decyzji. A mianowicie, odmowy z powodu rażącej dysproporcji i dodany przepis obejmujący przypadki ustalenia, że liczba faktycznie wspólnie stale zamieszkujących i gospodarujących jest mniejsza niż wykazana w deklaracji.

Zastosowanie komentowanego wyżej przepisu w praktyce wymaga przeprowadzenia wywiadu środowiskowego. Zgodnie z art. 7 ust. 4 ustawy upoważniony przez organ, o którym mowa w ust. 1, pracownik przeprowadzający wywiad środowiskowy może żądać od wnioskodawcy i innych członków gospodarstwa domowego złożenia, pod rygorem odpowiedzialności karnej, oświadczenia o stanie majątkowym, zawierającego w szczególności dane dotyczące posiadanych:

- 1) ruchomości i nieruchomości,
- 2) zasobów pieniężnych.

Odmowa złożenia oświadczenia stanowi podstawę do wydania decyzji o odmowie przyznania dodatku mieszkaniowego.

Przed złożeniem oświadczenia, o którym mowa w ust. 4, pracownik przeprowadzający wywiad środowiskowy uprzedza składającego oświadczenie o odpowiedzialności karnej za złożenie fałszywego oświadczenia.

## Zaległości czynszowe:

Osoba, u której występują zaległości w opłatach za lokal mieszkalny może zwrócić się z wnioskiem o przyznanie dodatku mieszkaniowego, jeżeli spełnia ww. przesłanki.

Należy jednak pamiętać, że w wypadku stwierdzenia, że osoba, której przyznano dodatek mieszkaniowy, nie opłaca na bieżąco należności za zajmowany lokal mieszkalny, zgodnie z art. 7 ust. 11 ustawy o dodatkach mieszkaniowych, wypłatę dodatku mieszkaniowego wstrzymuje się, w drodze decyzji administracyjnej, do czasu uregulowania zaległości. Jeżeli uregulowanie zaległości nie nastąpi w ciągu 3 miesięcy od dnia wydania decyzji, decyzja o przyznaniu dodatku mieszkaniowego wygasa. W wypadku uregulowania należności w wyżej wskazanym terminie, wypłaca się dodatek mieszkaniowy za okres, w którym wypłata była wstrzymana.

## Dodatkowa powierzchnia:

Jak wynika z art. 5 ust. 3, normatywną powierzchnię powiększa się o 15 m<sup>2</sup>, jeżeli w lokalu mieszkalnym zamieszkuje osoba niepełnosprawna poruszająca się na wózku lub osoba niepełnosprawna, której niepełnosprawność wymaga zamieszkiwania w oddzielnym pokoju.

O wymogu zamieszkiwania w oddzielnym pokoju orzekają powiatowe zespoły do spraw orzekania o niepełnosprawności, o których mowa w ustawie z dnia 27 sierpnia 1997 r. o rehabilitacji zawodowej i społecznej oraz zatrudnianiu osób niepełnosprawnych (Dz. U. Nr 123, poz. 776, z późn. zm.).

Do osób niepełnosprawnych, które legitymują się orzeczeniem zespołu do spraw orzekania o niepełnosprawności w wydanym przed dniem wejścia w życie art. 1 pkt 4 ustawy z dnia 8 października 2004 r. o zmianie ustawy o dodatkach mieszkaniowych (Dz. U. Nr 240 poz. 2406) oraz osób legitymujących się orzeczeniami, o których mowa w art. 5 i art. 62 ustawy powołanej w tym artykule, konieczność zamieszkiwania w oddzielnym pokoju może być udokumentowana w szczególności zaświadczeniem lekarskim lub opinią biegłego.

**ANNA ZIOBRO**

INSPEKTOR WYDZIAŁU GKIiH

*W artykule wykorzystano materiały szkoleniowe opracowane przez Grażynę Manjura*

W lutym br. w wyniku pracy Rady Miejskiej podjęte zostały następujące uchwały:

## Z PRAC RADY MIEJSKIEJ

► w sprawie nawiązania współpracy partnerskiej pomiędzy Miastem Pyskowice i Miastem Flörsheim am Main.

► w sprawie regulaminu na rok 2005 określającego wysokość oraz szczegółowe warunki wypłacania dodatków do wynagrodzenia zasadniczego, szczegółowe warunki obliczania i wypłacania wynagrodzenia za godziny ponadwymiarowe i godziny doraźnych zastępstw oraz wysokości i warunki wypłacania nagród ze specjalnego funduszu nagród dla nauczycieli placówek oświatowych prowadzonych przez Gminę Pyskowice.

► w sprawie trybu i kryteriów przyznawania nagród dla nauczycieli za ich osiągnięcia dydaktyczno-wychowawcze ze specjalnego funduszu nagród.

► w sprawie zmiany uchwały nr II/24/02 Rady Miejskiej w Pyskowicach z dnia 27.11.2002 r. z późn. zm. w sprawie dodatku specjalnego dla Burmistrza Miasta Pyskowice. W wyniku podjętej uchwały dodatek specjalny przyznany Burmistrzowi Miasta wzrosło do wysokości 1885,00 zł miesięcznie. Poprzednia wysokość tego dodatku to 1257 zł, nie zmieniana od listopada 2002 r.

► w sprawie dokonania zmian budżetu miasta na 2005 r. W wyniku zmian w przepisach ustawy o finansach publicznych likwidacji uległy tzw. środki specjalne. Dotychczasowe fundusze gromadzone na tych środkach stanowiąc będą przychody budżetu miasta. W związku z tym konieczne jest zaplanowanie w budżecie miasta dodatkowych wydatków wynikających z potrzeby finansowania zakupów żywności do stołówek szkolnych (w szkołach podstawowych 232.350 zł, w gimnazjum 50.850zł, w przedszkolach 318.396 zł, w żłobku 29.000 zł), organizacji imprez, wycieczek i innych form rekreacji organizowanych przez placówki oświatowe(250.410 zł). Przeniesiono w klasyfikacji budżetowej również kwotę 36.000 zł przeznaczoną na realizację usług opiekuńczych i specjalistycznych usług opiekuńczych - obecnie będzie to dotacja, a nie jak poprzednio wydatki bieżące. Zwiększono również o 40.000 zł wydatki na pokrycie

kosztów remontu ul. Wieczorka (zadanie realizowane w 2004 roku, jednak ze względu na liczne usterki wymagające usunięcia nie było możliwości dokonania odbioru końcowego robót. Po usunięciu usterek nastąpi zapłata za wykonanie nawierzchni). Zwiększono również wydatki budżetu o kwotę 56.997 zł przeznaczoną na uregulowanie należności za wykonanie parkingu wraz z drogą dojazdową przy ul. Kochanowskiego. Z przyczyn leżących po stronie Wykonawcy zadania nie dotrzymano uzgodnionego terminu odbioru zadania. Końcowy odbiór nastąpił w br. Kolejnym zadaniem, którego nie uregulowano w ubiegłym roku jest projekt techniczny wodociągu i kanalizacji dla strefy komercyjnej przy ul. Gliwickie, zwiększenie wydatków z tego tytułu w tym roku to 12.139 zł. Ponadto w związku z wystąpieniem kolizji wodociągu w rejonie budowanej hali sportowej konieczne stało się przesunięciu terminów realizacji poszczególnych etapów budowy. W tym roku plan wydatków na ten cel wzrosło o nie wykorzystaną kwotę z ubiegłego roku tj., 808.754 zł. Zwiększono również wydatki o kwotę 9.584 zł wstrzymaną do czasu komisijnego przeglądu nawierzchni wykonanych z kostki. Tegoroczne wydatki wzrosną też o kwotę 33.502 zł przeznac-

zoną na pokrycie kosztów projektu technicznego pn. "makroniwelacja terenu pod usługi rekreacyjno-sportowe w Pyskowicach przy ul. Szpitalna-Poznańska-Dworzec PKP.

► w sprawie wyrażenia zgody na zawarcie porozumienia z Powiatem Gliwickim dotyczącego dofinansowania Ogniska Pracy Pozaszkolnej w Pyskowicach w 2005 roku przez Powiat Gliwicki.

► w sprawie zlecenia Komisji Rewizyjnej Rady Miejskiej przeprowadzenia kontroli. Zakresem kontroli jest zbadanie wydatkowania środków budżetowych w związku z przygotowaniem i prowadzeniem postępowań windykacyjnych w roku 2004, ze szczególnym uwzględnieniem kosztów zastępstwa procesowego.

► w sprawie miejscowego planu zagospodarowania przestrzennego fragmentu Gminy Pyskowice w rejonie ulicy Mickiewicza. Uchwalenie tego mpzp stanowi zakończenie procedury związanej z ustaleniem planu dla tego fragmentu gminy. Plan obejmuje tereny położone wzdłuż ul. Mickiewicza, po obydwu stronach drogi krajowej nr 40, do linii kolejowej relacji Pyskowice-Opole.

► w sprawie przystąpienia do sporządzenia miejscowego planu zagospodarowania przestrzennego

fragmentu Gminy Pyskowice w rejonie Czerwionki. W związku z wejściem w życie nowej ustawy o planowaniu przestrzennym z dniem 01.01.2004 r. stracił ważność miejscowy plan ogólny zagospodarowania przestrzennego miasta Pyskowice. W wyniku tego zaistniała konieczność opracowania nowego miejscowego planu zagospodarowania przestrzennego w rejonie Czerwionki.

► w sprawie przyjęcia do wiadomości projektów kart inwentaryzacyjnych o numerach od I/702 do I/707 mienia komunalnego Gm Pyskowice.(ogłoszenie str. 5)

► w sprawie stanowiska w przedmiocie skargi pana Rajmunda Piotrowskiego. Rada Miejska uznała, iż nie jest właściwa do rozpatrzenia spraw objętych skargą pana Rajmunda Piotrowskiego z dnia 06.02.2005 r. i zobowiązała Przewodniczącą Rady Miejskiej do skierowania przedmiotowego pisma do Wojewódzkiego Sądu Administracyjnego w Gliwicach.

Ponadto nie uzyskał akceptacji Rady projekt uchwały w sprawie odwołania radnego Aleksandra Popielucha ze składu Komisji Inwestycji i Budżetu Rady Miejskiej złożony na jego wniosek.

JAROSŁAW BARAŃSKI

## Ważne dla rolników

Zbliża się wiosna a wraz z nią kilka ważnych informacji dla rolników.

W bieżącym roku ARiMR rozpoczęła już rosyłanie do rolników wniosków o dopłaty. Druki te są częściowo wypełnione danymi z ubiegłego roku. Należy je uzupełnić, ewentualnie skorygować oraz złożyć w Powiatowym Biurze ARiMR. Termin składania wniosków o przyznanie płatności bezpośrednich rozpoczyna się 15 marca a kończy 15 maja. Dla osób, które złożą wnioski po tym

terminie, dopłaty będą odpowiednio pomniejszone.

Podobnie, jak w ubiegłym roku, Powiatowy Zespół Doradców Rolniczych organizuje w każdy dzień roboczy, w okresie składania wniosków, dyżury w siedzibie Powiatowego Biura ARiMR w Pyskowicach przy ul. Kopernika 2. W czasie dyżurów pracownicy PZDR będą służyć pomocą przy wypełnianiu wniosków.

Do ważnych informacji należy to, że każdy rolnik, który posiada nieaktualny rodzaj użytku w zgłaszanej

działce ewidencyjnej, zobowiązany jest zgłosić zmianę w Wydziale Geodezji i Kartografii. Korekta rodzaju użytku pozwoli na uniknięcie nieporozumień w razie ewentualnej kontroli. Zmiana użytków na działce ewidencyjnej, w myśl art. 22 ustawy z dnia 17 V 1989 r. prawo geodezyjne i kartograficzne, podlega zgłoszeniu w odpowiednim urzędzie (w Starostwie Powiatowym) w ciągu 30 dni od jej powstania.

Bliższych informacji, co do zakresu zmian, udziela Starostwo Powiatowe w Gliwicach.

JAROSŁAW BARAŃSKI

# Gdzie prowadzą te schody

Coraz częściej wspólnoty podejmują uchwały o utworzeniu funduszu remontowego - czyli o sposobie gromadzenia środków (wydzielonych i w tym znaczeniu celowych). Wprawdzie nazwa wskazuje, że chodzi o środki na remont budynku, niemniej jednak oczywiście chodzi o inne wydatki poniesione na nieruchomość wspólną, w tym również na modernizację, przebudowę lub jej rozbudowę. Podjęte uchwały zobowiązują wszystkich, bez wyjątku, w tym również tego właściciela, jakim jest Gmina do wpłacenia na wydzielone konto określonych kwot zależnych od ilości posiadanych metrów kwadratowych powierzchni, która jak wiadomo decyduje o udziale współwłaściciela. Udział ten najprościej nazywając to wielkość zobowiązania i uprawnienia związanego z częścią nieruchomości wspólnej. O zobowiązaniu wg udziału będzie mowa, gdy należy na tą wspólną własność poczynić jakieś nakłady, a o uprawnieniu, gdy przyniesie (nieruchomość wspólna) pożytek czy też inny przychód. Tyle tytułem przypomnienia, by wiadomym było,

jakiego problemu tym artykułem dotykamy. Chodzi o sytuację, gdy oto Gmina dokonuje wpłat na fundusz remontowy (jak już wiadomo w wielkości zależnej od posiadanych w swoim zasobie ilości metrów kwadratowych), a następnie sprzedaje lokal o określonej powierzchni opisany wraz z udziałem w częściach wspólnych. O ten udział, po sprzedaży lokalu, Gmina pomniejsza swoje zobowiązanie, bo i o tą wielkość jej udział się zmniejszył i dokonuje teraz wpłat na fundusz wg nowego udziału. Na nabywcy lokalu teraz ciąży zobowiązanie w wielkości równej zwolnienia się przez sprzedającego czyli Gminę. Problem jednak w tym czy nowy właściciel z chwilą kupna lokalu przejmuje zgromadzone uprzednio przez Gminę środki (część funduszy). Osobiście uważam, aczkolwiek z pewną modyfikacją, że na tak postawione pytanie należy udzielić odpowiedzi twierdzącej. Niemniej jednak odmienne stanowisko zajmuje organ wykonawczy Gminy, a oddaje go dotychczasowa praktyka.

Tu przywołam jedynie argumenty na poparcie swojego sta-

nowiska i pomnę przeciwne, które są nieczytelne. Za rozwiązaniem, które wspieram, przemawiają przepisy prawa, a w szczególności: art. 47. § 1 i 2 k.c. oraz art. 50 k.c., a także art. 67 ustawy o gospodarce nieruchomościami.

Pierwszy z powołanych przepisów stanowi: "część składowa rzeczy nie może być odrębnym przedmiotem własności i innych praw rzeczowych" a art. 50 k.c. "za części składowe nieruchomości uważa się także prawa związane z jej własnością".

Z oczywistych powodów upraszczając, powiem tak: skoro przed sprzedażą lokalu na Gminę ciążył obowiązek świadczenia (fundusz remontowy), a my czytamy wypełnienie prawa związanego z własnością, to z chwilą przeniesienia własności tego lokalu, wraz nim musi iść praw z nim związane. Inaczej mówiąc kupując lokal kupujesz nie tylko obowiązek - bo to teraz ty wpłacasz na fundusz, ale również przyjmujesz go w stanie na dzień sprzedaży, czyli z wartością kwot uprzednio złożonych.

Moim zdaniem sięgnąć należy również do przepisu art. 67 ust 1 i 2

u.o.g.n., który mówi "Cenę nieruchomości ustala się na podstawie jej wartości" a dalej "Cenę lokalu, oznaczonego jako przedmiot odrębny własności, obejmuje lokal wraz z pomieszczeniami przynależnymi, w rozumieniu ustawy o własności lokali oraz udziału w nieruchomości wspólnej".

Z przepisu tego wprawdzie wprost nie wynika obowiązek wliczenia (w cenę) praw związanych z tym lokalem, ale skoro jest w nim mowa o udziale w nieruchomości wspólnej, gdy mowa o jego cenie, to czy nie należy mieć na myśli zgromadzonych środków na funduszu remontowym przez sprzedającego - Gminę w wysokości wyrażonej jedynie wielkością udziału?

Odmienne rozwiązanie jest nie do przyjęcia, bo przecież w krańcowym przypadku, gdy Gmina sprzeda ostatni lokal i będzie miała określoną kwotę zgromadzoną na funduszu o jej rozdyponowaniu zdecyduje i ten właściciel, który jej nie zgromadził i jednocześnie bez tego właściciela, który go tworzył, czyli bez Gminy.

*Dokończenie na str. 8*

## O g ł o s z e n i e

Działając na podstawie ustawy z dnia 10 maja 1990r. - przepisy wprowadzające ustawę o samorządzie terytorialnym i ustawę o pracownikach samorządowych (Dz. U. nr 32, z 1990 r. poz. 191 z późn. zmian) Komisja Inwentaryzacyjna Rady Miejskiej w Pyskowicach informuje:

W Wydziale Gospodarki Nieruchomościami i Rolnictwa Urzędu Miejskiego w Pyskowicach (ul. Strzelców Bytomskich 3, pok. 318) wyłożone są do wglądu na okres 30 dni tj. od dnia 24 lutego do dnia 24 marca 2005r. projekty kart inwentaryzacyjnych o numerach od I/702 do I/707 niżej wymienionych nieruchomości.

Każda osoba której interes prawny dotyczy ustaleń prawnych zawartych w przedmiotowym spisie inwentaryzacyjnym może w/w terminie zgłosić do Komisji In-

wentaryzacyjnej Rady Miejskiej w Pyskowicach zastrzeżenia odnośnie nieruchomości objętych spisem.

Zastrzeżenia przyjmuje się od poniedziałku do piątku w godz. 8 do 15, w czwartki od 9 do 16.30, pok. 318, tel. 332-60-72.

Obecna komunalizacja obejmuje następujące nieruchomości:

- kartą inwentaryzacyjną nr I/702 objęto nieruchomość położoną na karcie mapy 1, obręb Pyskowice, oznaczoną numerem geodezyjnym 793/22 o pow. 870 m<sup>2</sup>,

- kartą inwentaryzacyjną nr I/703 objęto nieruchomość położoną na karcie mapy 9, obręb

Pyskowice, oznaczoną numerem geodezyjnym 207/92 o pow. 168 m<sup>2</sup>,

- kartą inwentaryzacyjną nr I/704 objęto nieruchomość położoną na karcie mapy 3, obręb Dzierżno, oznaczoną numerem geodezyjnym 406/9 o pow. 6754 m<sup>2</sup>,

- kartą inwentaryzacyjną nr I/705 objęto nieruchomość położoną na karcie mapy 10, obręb Pyskowice, oznaczoną numerem geodezyjnym 526/28 o pow. 1089 m<sup>2</sup>

- kartą inwentaryzacyjną nr I/706 objęto nieruchomości położoną na karcie mapy 2, obręb

Pyskowice, oznaczoną numerem geodezyjnym 4 o pow. 1020 m<sup>2</sup>,

- kartą inwentaryzacyjną nr I/707 objęto nieruchomość położoną na karcie mapy 2, obręb Pyskowice, oznaczoną numerem geodezyjnym 132/1 o pow. 1 3108 m<sup>2</sup>.

Nieruchomość objęta kartą inwentaryzacyjną nr I/702 stanowi nieruchomość zabudowaną położoną w Pyskowicach przy ul. Oświęcimskiej, ujawnioną w rejestrze gruntów nr 570.

Karta inwentaryzacyjna nr I/703 została sporządzona dla nieruchomości niezabudowanej położo-

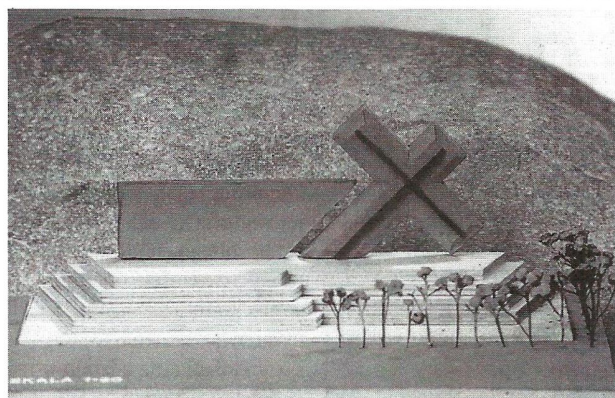
nej przy ul. Gliwickiej, ujawnionej w rejestrze gruntów 1978.

Karta inwentaryzacyjna oznaczona nr I/704 została sporządzona dla nieruchomości niezabudowanej, położonej w Dzierżnie, objętej rejestrem gruntów nr 128.

Nieruchomość oznaczona numerem geodezyjnym 526/28 dla której sporządzono kartę inwentaryzacyjną I/705 jest położona w Pyskowicach na os. Traugutta, objęta rejestrem gruntów 572.

Karty inwentaryzacyjne oznaczone numerami I/706 i I/707 zostały sporządzone dla nieruchomości przez które będzie przebiegł rurociąg tłoczny i obejmują działki położone w południowej części miasta, w rejonie Kolonii Pyskowiickiej, objęte rejestrem gruntów nr 598

**JAROSŁAW BARAŃSKI**  
PRZEWODNICZĄCY KOMISJI  
INWENTARYZACYJNEJ



### Szanowni Państwo !

II Wojna Światowa oprócz zgłiszcz i pożogi pociągnęła za sobą ogrom strat ludzkich. Do takich między innymi zaliczyć należy zbrodnie popełnione na ludności polskiej Kresów Wschodnich R.P. przez ukraińskich nacjonalistów i sowieckich oprawców, którzy w okrutny sposób pomordowali i zamęczyli tysiące Polaków a szczególnie Kresowian.

W następstwie tej wojny ucierpiała również Polska ludność ze Śląska, szczególnie mężczyźni wywiezieni do katorżniczej pracy w Związku Sowieckim, skąd parę tysięcy nie powróciło do swoich Rodzin.

My, którzy przeżyliśmy wojnę i nasi potomkowie winniśmy czcić pamięć Tych wszystkich, którzy pozostali na wieczność na Kresach Wschodnich i na nieludzkiej ziemi w Związku Sowieckim.

Takim trwałym znakiem pamięci będzie **monument – Krzyż Golgoty Wschodu**, który chcemy postawić przy kościele pw. Nawrócenia św. Pawła Apostoła w Pyskowicach ul. Wieczorka 3.

**Krzyż ten będzie symbolicznym grobem Tych wszystkich**, którzy go nie mają, gdyż zwłoki Ich niejednokrotnie wyrzucone zostały podczas trwającego transportu bez jakiegokolwiek pochówku, co urąga szacunkowi i ludzkiej godności oraz zagrzebanych w ziemi, piasku, kamieniach i bagnie w tej nieludzkiej ziemi.

Załączone zdjęcie makiety daje przybliżony pogląd jak będzie wyglądał monument a treść tablicy zamieszczamy poniżej :

#### Krzyż Golgoty Wschodu

Upamiętniający

- **KRESOWIAN pomordowanych i zamęczonych w okrutny sposób przez ukraińskich nacjonalistów i sowieckich oprawców na Kresach Wschodnich R.P. i na nieludzkiej ziemi w Związku Sowieckim,**
- **ŚLĄZAKÓW wywiezionych do katorżniczej pracy i zmarłych z wycieńczenia w Związku Sowieckim.**

Z inicjatywy Związku Wypędzonych z Kresów Wschodnich Rzeczypospolitej Polskiej

17 września 2005 r.

Spoleczeństwo Pyskowiec w 60 rocznicę wypędzenia

W związku z powyższym apelujemy do ludzi dobrej woli i o wrażliwym sercu o pomoc w realizacji tego przedsięwzięcia, gdyż jako Koło Związku nie jesteśmy w stanie sami podjąć temu zadaniu.

Państwa hojność będzie gwarancją zrozumienia potrzeby postawienia tego monumentu i pomyślnej jego realizacji. Wszelkie datki na ten cel prosimy wpłacać na konto w **ING Bank Śląski Oddział Pyskowice konto nr 40 1050 1285 1000 0022 8956 9697** lub wpłacać bezpośrednio w siedzibie Koła Terenowego w Pyskowicach ul. Strzelców Bytomskich 3 – Urząd Miejski I. p. skrzydło zachodnie p.3 w każdą **środę w godz. 1100 – 1300**

Równocześnie informujemy, że honorowy patronat nad budową monumentu objęli :

- Ksiądz Dziekan **Leonard Stroka** – proboszcz parafii pw. Nawrócenia św. Pawła Apostoła w Pyskowicach,
- mgr **Jan Żebrowski** – przewodniczący Rady Miejskiej w Pyskowicach,
- mgr inż. **Wacław Kęska** – burmistrz miasta Pyskowiec.

W skład Zespołu Organizacyjnego Budowy Krzyża Golgoty Wschodu wchodzi : p.p. **Andrzej Fiszer, Mieczysław Paszkowski, Stanisław Drop, Stanisław Markowicz, Władysław Macowicz** - członkowie Koła Terenowego Związku Wypędzonych z Kresów Wschodnich R.P. w Pyskowicach oraz p. **Cierpka Zygmunt** - Z-ca Dyrektora Szpitala w Pyskowicach, reprezentujący rodzime Społeczeństwo Śląskie.

Licząc na Państwa szlachetność i przychylność pozostajemy z wyrazami należącego szacunku i poważania.

## Apel

Związku Wypędzonych  
z kresów wschodnich R.P.  
Koło Terenowe Pyskowice,  
ul. St. Bytomskich 3  
tel. 333-00-68

## Bombowy alarm

W dniu 10.03. 2005 r. dyżurny CRG otrzymał telefonicznie informację, że w Gimnazjum nr 2 w Pyskowicach podłożona jest bomba.

Niezwłocznie zarządzone ewakuację uczniów i personelu z budynku oraz penetrację pomieszczeń szkoły i terenu przyległego. Na miejsce przybyły wszystkie służby ratownicze. Jednocześnie policjanci ustalili, że anonimowy rozmówca dzwonił z budki telefonicznej przy ul. Traugutta w Pyskowicach położonej w pobliżu Gimnazjum.

Dzielnicowy z Komisariatu Policji w Pyskowicach st. post. Robert Bonk udał się niezwłocznie we wskazane miejsce, gdzie dowiedział się, iż kilkanaście minut wcześniej w budce przebywało dwóch młodzieńców, z których jeden ubrany był w niebieską kurtkę.

Ta szczątkowa informacja oraz doskonała znajomość młodzieży uczącej się w Gimnazjum pozwoliły dzielnicowemu wytypować sprawców. Autorami "bombowego dowcipu" okazali się uczniowie tegoż gimnazjum. W czasie rozmowy z policjantami chłopcy przyznali się, że tego dnia nie chcieli uczestniczyć w zajęciach lekcyjnych. Telefon o podłożeniu bomby miał zapewnić im "nieobecność usprawiedliwioną".

O "fantazji" 15 latka zostanie powiadomiony Sąd Rodzinny i Nieletnich, natomiast jego 17-letni kolega odpowie przed Sądem Grodzkim, jako sprawca wykroczenia z art.66 par.1 i 2 kw. Grozi mu za to kara aresztu, ograniczenia wolności lub grzywny do 1500 zł.

ML. INSP. BARBARA  
AMBROŹKIEWICZ-NOSAL  
KOMENDANT KOMISARIATU  
POLICJI W PYSKOWICACH

## NOWA SIEDZIBA KOŁA

Zarząd Pyskowickiego Koła Terenowego Związku Wypędzonych z Kresów Wschodnich RP. informuje swoich Członków i Sympatyków, iż od 1 wietnia 2005 r. siedziba Koła Związku mieści się w budynku Urzędu Miejskiego, ul. Strzelców Bytomskich 3 na I piętrze w skrzydle zachodnim.

Wszelkie sprawy dotyczące działalności Związku można załatwiać podczas pełnionych dyżurów w każdą środę, w godzinach od 10.00 - 12.00

STANISŁAW MARKOWICZ  
PRZEWODNICZĄCY KOŁA TERENOWEGO

## I N F O R M A C J A

Przedsiębiorstwo Komunikacji Samochodowej Sp. z o. o. w Gliwicach informuje, iż od 15 maja br. planowane jest uruchomienie nowego kursu relacji Gliwice - Pyskowice - Tarnowskie Góry - Warszawa. Obecnie trwają rozmowy pomiędzy przedstawicielami Zarządu PKS a władzami Miasta Pyskowice.

Cena biletu będzie wynosiła dla osoby dorosłej ok. 45 PLN, dla młodzieży uczącej się i studentów 30% zniżki, a dla dzieci do rozpoczęcia nauki w szkole 50% zniżki..

Wszelkie zapytania i uwagi prosimy kierować do Działu Organizacji Przewozów - nr tel. 231 87 46.

# Słów kilka o stypendiach

W ustawie z dnia 16 grudnia 2004 r. o zmianie ustawy o systemie oświaty oraz podatku dochodowym od osób fizycznych, w dodanym rozdziale 8a, zostały znowelizowane przepisy dotyczące pomocy materialnej dla uczniów.

Uczniowi przysługuje prawo do pomocy materialnej. Pomoc taka ma na celu zmniejszenie różnic w dostępie do edukacji poprzez pokonywanie barier wynikających z trudnej sytuacji materialnej ucznia, a także wspieranie edukacji uczniów zdolnych.

Zapisy rozdziału 8a porządkują zasady i formy tej pomocy.

W założeniu, ustawodawca wyodrębnił dwie kategorie pomocy materialnej: pomoc socjalną i motywacyjną.

Świadczenia pomocy socjalnej, to stypendium szkolne i zasiłek szkolny.

Charakter motywacyjny ma

stypendium za wyniki w nauce lub osiągnięcia sportowe.

Uczniowi może być przyznana jednocześnie pomoc materialna o charakterze socjalnym i motywacyjnym.

Stypendium szkolne-socjalne może otrzymać uczeń, znajdujący się w trudnej sytuacji materialnej, wynikającej z niskich dochodów na osobę w rodzinie - szczególnie, gdy występuje w niej bezrobocie, wielodzietność, długotrwała choroba, alkoholizm, narkomania, zdarzenie losowe itp. Wymienione przyczyny zbieżne są z założeniami ustawy o pomocy społecznej. Może tu zachodzić obawa dublowania się zasad udzielania tych pomocy. Nie jest to jednak kolejny zasiłek z pomocy społecznej, mimo podobnych kryteriów. Według stanowiska MENiS, nie należy ich identyfikować i nie będą ze sobą kolidowały.

Stypendium socjalne może

być udzielane uczniom w formie:

- całkowitego lub częściowego pokrycia kosztów udziału w zajęciach edukacyjnych,
- pomocy rzeczowej o charakterze edukacyjnym, w tym, w szczególności, zakupu podręczników,
- całkowitego lub częściowego pokrycia kosztów dojazdów do szkół itp.

Stypendium szkolne może być udzielane w jednej lub kilku formach jednocześnie, na okres nie dłuższy, niż od września do czerwca w danym roku szkolnym.

Udzielanie świadczeń pomocy materialnej o charakterze socjalnym zostało określone jako zadanie własne gminy. Praca nad wprowadzeniem ich wymaga stworzenia jasnych, precyzyjnych reguł, bez względu na typ świadczenia.

Przyznaje ją burmistrz w drodze decyzji administracyj-

nej. Stypendium za wyniki w nauce i osiągnięcia sportowe może przyznać dyrektor szkoły po zasięgnięciu opinii rady pedagogicznej, w ramach przyznanych środków. Ustawodawca pozostawił gminom określenie szczegółowych zasad przyznawania obu rodzajów pomocy, z uwzględnieniem warunków lokalnych.

Gminy intensywnie pracują teraz tworząc odpowiednie regulaminy i przyjmując dokumenty od zainteresowanych. Termin składania dokumentów upłynął 15 lutego. Do gminy wpłynęło ponad 400 wniosków.

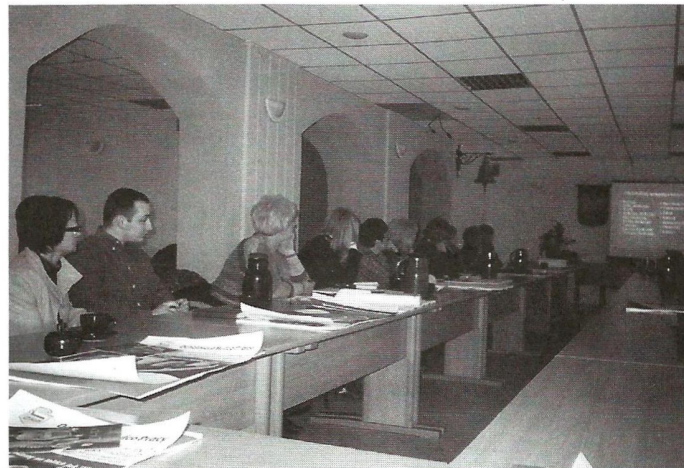
Gminy mają czas do końca marca na uchwalenie regulaminów udzielania pomocy materialnej o charakterze socjalnym dla uczniów zamieszkałych na terenie gminy. Regulamin ten będzie stanowił akt prawa miejscowego.

TERESA GORCZYCA

## Prezentacja mobilnego centrum informacji zawodowej Śląskiej Wojewódzkiej Komendy OHP

Dnia 28 lutego 2005 r. Filia Młodzieżowego Biura Pracy w Pyskowicach zorganizowała przyjazd Mobilnego Centrum Informacji Zawodowej OHP z siedzibą w Dąbrowie - Łosień. Spotkanie odbyło się w sali sesyjnej Urzędu Miejskiego w Pyskowicach o godz. 10.30. Podczas spotkania profesjonalna kadra doradców zawodowych w składzie Małgorzata Głąb i Anna Kornas, przeprowadziła warsztaty dot. pisania dokumentów aplikacyjnych, autoprezentacji i rozmowy kwalifikacyjnej dla 20 - osobowej grupy uczestników OHP z kl. III w Zasadniczej Szkoły Zawodowej w Pyskowicach. Dzięki przyjazdowi MCIZ, pyskowiicka młodzież uzyskała dostęp do nowoczesnych zasobów informacji edukacyjno - zawodowych.

Oprócz warsztatów Mobilne Centrum Informacji Zawodowej przedstawiło profil swojej działalności. Na prezentację przyby-



ło ogółem 13-tu zaproszonych gości:

- panie dyrektor i pedagog szkolny Zespołu Szkół im. M. Konopnickiej w Pyskowicach,
- pedagogy szkolni z Gimnazjum nr 1 w Pyskowicach, Wielowski i Zespołu Szkół w Pyskowicach,
- panie dyrektor i doradca zawodowy Poradni Psychologicz-

no - Pedagogicznej w Pyskowicach,

- pani dyrektor Ośrodka Pomocy Społecznej w Toszku i pracownik OPS w Pyskowicach,
- doradcy zawodowi PUP w Gliwicach,
- pani dyrektor i pracownik socjalny Powiatowego Centrum Pomocy Rodzinie w Gliwicach (PCPR).

Promocja MCIZ odbyła się poprzez prezentację multimedialną, rozdanie materiałów (broszur, ulotek) i plakatów informacyjnych. Głównym celem MCIZ, jest niesienie pomocy młodzieży, szczególnie tej mieszkającej z dala od większych miast. Metody działania MCIZ polegające na przedstawieniu informacji o zawodach, możliwościach kształcenia i rynku pracy, cieszyły się dużym zainteresowaniem wśród zaproszonych gości, czego efektem było ustalenie terminów przyjazdu Mobilnego Centrum Informacji Zawodowej do w/w szkół i podopiecznych PCPR i OPS.

**KATARZYNA WOCHNIK - JEDYNAK**  
INSPEKTOR FILII MŁODZIEŻOWEGO  
BIURA PRACY W PYSKOWICACH

# Chwilo trwaj, bo piękna jesteś... Chwilo trwaj!

*Dokończenie ze str. 1*

Zainteresowanie występem tego artysty przerosło wszelkie nasze oczekiwania. Bilety sprzedawały się jak świeże bułeczki, jakby gdzieś z podziemi powychodzili na światło dzienne ci wszyscy, którym nie wystarcza skrzecząca pospolitość. Cudownie było współodczuwać w tak dobrowym towarzystwie! Mogliśmy przy tym stwierdzić z zaskoczeniem (i z dumą!), że do naszego MOKu przyjechali goście z Gliwic, Katowic, Siewierza, ba - nawet z Częstochowy! Wystarczyło spojrzeć na pełne

oczekiwania twarze, na stylizowaną, klubowo - kawiarnianą scenografię, wystarczyły pierwsze takty muzyki i już wiedzieliśmy, że uczestniczymy w wydarzeniu kulturalnym roku.

Kiedy wyszedł na scenę, powitały go owacje. Janusz Radek. Uśmiechnięty, skromny, niepozorny, zdawać by się mogło, zwykły człowiek, taki jak wielu innych. Podniósł mikrofon do ust i ... rozpoczęła się magia. Bo



ZDJĘCIA: WOJCIECH SZELIGA

Janusz nie śpiewa. On czaruje. On swoim głosem wygrywa melodie wszystkich instrumentów

świata, szczególnie zaś mocno porusza struny serca. Nie można mu nie wierzyć, bo stworzony przez niego bohater jest tak realny, jak on sam. Chętnie wyrusza się w tę podróż do miejsc ukochanych, choć czasami na zawsze straconych, w świat pierwszej miłości, pierwszego zachwytu i pierwszego bólu. Janusz Radek ma niepowtarzalny głos, ma charyzmę, ma jakąś iskrę, któ-

ra rozpalona na koncercie, nie gaśnie nawet wtedy, kiedy gasną światła i milkną instrumenty. Jego głos trwa gdzieś w duszy, żyje własnym życiem, rodzi tęsknotę za czymś, co na wyciągnięcie ręki, a nieosiągalne. Dzięki niemu wielu młodych chce od życia więcej, niż ich rówieśnicy. Ci "dojrzałsi" słuchając go uświadamiają sobie, że wciąż są młodzi. Czy to nie czar?

Zapowiadając jego występ, powtórzyłam za Faustem: "Chwilo trwaj, bo piękna jesteś. Chwilo - trwaj!". I chwila trwa. Żyje we mnie i daje siły do spojrzenia w oczy "skrzeczącej pospolitości". I za tę chwilę, która trwa - dziękuję, panie Januszu!

AGNIESZKA NALEPKA



## Gdzie prowadzą te schody

*Dokończenie ze str. 5*

Podam również inny przykład pod rozwagę i do ewentualnego przemyślenia: czy właściciel będący osobą fizyczną, z chwilą sprzedaży lokalu, może wycofać złożoną kwotę na funduszu remontowym? Chyba nie. Zatem komu przypadnie ten zgromadzony środek skoro, jak twierdzi Gmina, należy zawsze komuś go przypisać.

Zdaję sobie sprawę, że to temat trudny, a nadto delikatny - jednak ze względu na wagę i znaczenie problemu oraz niekorzystne oddziaływanie upływu czasu, wzywam do jego szybkiego rozwiązania.

ALEKSANDER POPIELUCH

## O G Ł O S Z E N I A

Burmistrz Miasta Pyskowice zarządzeniem Nr RZ0151/GNiR/52/05 z dnia 8.03.2005 r. przeznaczył do oddania w dzierżawę nieruchomości gruntowe stanowiące część działki nr 758/2 o pow. 110 m<sup>2</sup> położonej w Pyskowicach Rynek naprzeciw posesji Rynek 16 oraz część działki nr 758/2 o pow. 100 m<sup>2</sup> położonej w Pyskowicach Rynek naprzeciw posesji Rynek 6.

### PIT w urzędzie

Zeznania o wysokości osiągniętego dochodu (poniesionej straty) w roku podatkowym 2004

Przedstawiciel II Urzędu Skarbowego w Gliwicach będzie przyjmował zeznania podatkowe za 2004 rok w Urzędzie Miejskim w Pyskowicach, ul. Strzelców Bytomskich 3, pok. 108 (parter - hol główny) w dniach od 18 do 29 kwietnia 2004 r.

- od poniedziałku do piątku w godzinach od 8.00 do 14.00  
- w czwartek od 9.00 do 14.00





## Harcerze w MOK-u

Przy Miejskim Ośrodku Kultury w Pyskowicach działa 61 Pyskowska Drużyna Harcerska „STRUMIEN”. Drużyna istnieje od 2002 roku. Przynależy do niej 16 osób w wieku od 10 do 17 lat. Drużynową jest samogwieszka Szubert. Zbiórki odbywają się w każdą sobotę w godzinach od 10.00 do 12.00.

AGATA SITAREK



## „Kino” w MOK-u czyli edukacja filmowa

Marzec rozpoczęliśmy nowym pakietem ofert kulturalnych zarówno dla dzieci, młodzieży jak i dorosłych.

Wśród nich znalazła się oferta „kinowa”, - w której proponujemy szeroki wachlarz programów edukacyjnych, sportowych i filmów.

Każdy weekend obfitować będzie w programy dla dzieci, hity filmowe i wydarzenia sportowe z najwyższej półki.

Postaramy się zaspokoić gusta wszystkich kino-maniaków.

W programie „kina” znajdują się również lektury szkolne zgodne z programem nauczania i wyświetlane w porozumieniu ze szkołami.

Projekcje odbywać się będą na

ekranie kinowym w sali widowiskowej Miejskiego Ośrodka Kultury. Jakość obrazu jest doskonała, nieporównywalna z domowym telewizorem, a dźwięk z efektem przestrzennym potęguje wrażenia. Jednak, aby oferta była w pełni atrakcyjna równolegle do oferty kinowej powstała sekcja filmowa, w której chętni będą mogli nauczyć się kręcić własne filmy, reportaże, a nawet krótkówki.

Serdecznie zapraszamy wszystkich zainteresowanych.

Nasza aktualna oferta dostępna jest w serwisie informacyjnym TV kablowej i na plakatach Miejskiego Ośrodka Kultury.

ADAM WÓJCİK

Miejski Ośrodek Kultury  
prowadzi zapisy  
do nowopowstałej

## SEKCJA KOMPUTEROWEJ

Jeśli chcesz ... samodzielnie przygotować komputer do pracy, począwszy od zainstalowania twardego dysku i Windows: przygotować dysk do pracy - zainstalować system Windows wraz z opcjonalnymi komponentami, poruszać się po systemie, tworząc i modyfikując pliki oraz foldery, instalować czcionki i drukować dokumenty, instalować wszelki dodatkowy sprzęt (także typu Plug and Play), dostosować działanie i wygląd systemu do potrzeb swoich i rodziny, w razie potrzeby uruchamiać starsze aplikacje MS-DOS - zaopiekować się systemem i doskonale poradzić sobie w razie jakiegś awarii, skonfigurować i wykorzystać sieci komputerowe, skorzystać z Aktywnego Pulpitu i ze wszystkiego, co się z nim wiąże, połączyć się z Internetem, nadać i odebrać pocztę, a także przeprowadzić telekonferencję - i to z przekazem dźwięku i obrazu, poznać co to jest Internet i jego elementy - zapisz się.

AGATA SITAREK

## Modelarstwo kolejowe w MOK-u

Od kwietnia w Miejskim Ośrodku Kultury rusza sekcja MODELARSTWA KOLEJOWEGO, której głównym celem będzie stworzenie pyskowickiej kolekcji miniatur kolejowych, jak również praca z prawdziwymi eksponatami znajdującymi się w skansenie kolejnictwa w Pyskowicach.

Zajęcia poprowadzą instruktorzy od lat związani z modelarstwem. Sekcja rozpocznie swoją działalność od wielkiej imprezy - ZLOTU MODELARZY KOLEJOWYCH, która odbędzie się 9 - 10 kwietnia w sali widowiskowej Miejskiego Ośrodka Kultury.

Wszystkich zainteresowanych zapraszamy.

Zapisy prowadzi sekretariat MOK w godzinach od 8.00 - 21.00 - od poniedziałku do piątku, w sobotę - od 10.00 - 18.00.

## Miejski Ośrodek Kultury zaprasza w kwietniu:

6 kwiecień – **DZIEŃ TEATRU I MUZYKI**

11 kwiecień – „Muzyka dawnych dworów i pałaców” – koncert umuzykalniający

11 – 15 kwiecień – **VI PRZEGLĄD TWÓRCZOŚCI ARTYSTYCZNEJ PRZEDSZKOLI**

14 kwiecień – **Konkurs Recytatorski**

15 kwiecień – Audycja muzyczna z cyklu Małej Akademii Jazzu z udziałem Brada Terry oraz Joachima Mencela

22 kwiecień – Międzyszkolny Konkurs Piosenki Religijnej

23 kwiecień – „Wiosna Kulturalna” - Wojewódzki Przegląd Twórczości Artystycznej Młodzieży Ochotniczych Hufców Pracy

28 kwiecień – Konkurs „Środowisko Przyrodnicze” organizowany w ramach Obchodów Dnia Ziemi

29 kwiecień – II Powiatowy Przegląd Małych Form Scenicznych



## Mistrzowie Taekwon-do

W dniu 27.02.2005r. w Częstochowie odbyły się Międzywojewódzkie Mistrzostwa Juniorów i Juniorów Młodszych w Taekwon-do (koreańska sztuka walki i samoobrony).

Pyskowice reprezentowała drużyna w składzie: trener: Bogusław Matwiejczuk, juniorzy młodszy: Ewelina Gorgol, Michał Deperas, Piotr Kowalczyk, Przemysław Wejner, Paweł Mazur. Młodzicy: Sonia Mazur, Bartłomiej Bąkała, Aleksander Kędziora, Grzegorz Mujaj, Patryk Dąbrowski, Robert Ptak, kadeci: Patryk Ryszczuk



Zawodnicy walczyli aż 10 medali w następujących konkurencjach:

### WYNIKI

1. Paweł Mazur II m-ce walki w kat. do 54 kg
2. Michał Deperas II m-ce techniki specjalne i III m-ce walki w kat.+ 66 kg
3. Przemysław Wejner II m-ce walki w kat. do 66 kg
4. Piotr Kowalczyk II m-ce walki w kat. do 60 kg
5. Ewelina Gorgol III m-ce walki w kat. do 53 kg i III m-ce układy
6. Sonia Mazur III m-ce układy i III m-ce techniki specjalne
7. Patryk Dąbrowski III m-ce techniki specjalne

BOGUSŁAW MATWIEJCZUK

## Poprzeczka wyżej

Poprzeczkę wyżej młodym ludziom ustawili chłopcy i dziewczęta ze Środowiskowego Hufca Pracy w Pyskowicach. Zamiast bezczynnego wystawiania pod blokami czy przesiadywania w barach, proponują sport. Sportowe emocje przeżywane w trakcie zawodów OHP uświadomiły im, że to jest to, co lubią najbardziej.

Kiedy zdobyli informację o tym, że nie mając

właściwie nic (brak własnego boiska, sprzętu, strojów, trenerów), można zrealizować swoje marzenia, tworząc odpowiedni program i składając stosowny wniosek do Fundacji Rozwoju Systemu Edukacji - Narodowej Agencji Programu Młodzież, postanowili spróbować.

Udało się!!! Za pieniądze unijne w ramach Programu "Poprzeczka wyżej" zakupiono stroje i sprzęt sportowy, zatrudniono trenera sportowego i do ćwiczeń aerobiku. Ćwiczą na razie w Zespole Szkół im. Marii Konopnickiej w Pysko-

wicach (dziękujemy serdecznie Dyrekcji tej szkoły)

Kiedy zima się skończy, będą kontynuować prace adaptacyjne na boisku osiedlowym, by tam przejąć większość swoich zajęć.



Sukcesy odnoszą systematycznie: w zawodach w tenisa stołowego, szachach i warcabach, piłce siatkowej, a ostatnio (26 lutego br.) zdobyli wicemistrzostwo Śląska OHP w halowej piłce nożnej.

Najważniejsze jest jednak to, że "zabawa w sport" jest po prostu super! Wszystkich, którzy chcą się o tym przekonać zapraszamy do nas.

**MIECZYSLAW KWAŚNIEWSKI**  
KOORDYNATOR PROGRAMU  
1215 ŚRODOWISKOWEGO HUFCA  
PRACY W PYSKOWICACH

## Flörsheim

Dokończenie ze str. 2

Kościół w kształcie dzisiejszym, zbudowany w latach 1766 - 1780. Dumą parafii są jego trzy ołtarze (główny i dwa boczne), a także organy produkcji warsztatu Dahm z roku 1709, sprzedane kościołowi w Flörsheim w roku 1809. Znakomitość organów i bardzo dobra akustyka kościoła, cieszą fanów muzyki organowej podczas corocznych koncertów, które zapoczątkowano w 1980 roku.

### 2. Wieża Mainturm

Jako najstarszy w pełni zachowany budynek Flörsheim, uznawana jest wieża Mainturm, zbudowana w połowie XVI wieku. Celem jej budowy, było zapewnienie ochrony miejscowemu portowi, jak i utrzymanie kontroli żeglugi na Menie.

### 3. Rzeźba Mainstein

Idea rzeźby przedstawiającej historię terenu Flörsheim i okolic powstała w 1984 roku, podczas projektowania ogrodu miejskiego. Wykonana została z dwudziestu ton piaskowca. Jeszcze tego samego roku stanęła w ogrodzie miejskim.

### 4. Zamek w Weilbach

Pierwsze wzmianki o zamku, jako posiadłości rycerstwa von Weilbach, pochodzą z roku 1239. Od roku 1628 do dzisiaj, zamek jest własnością rodziny hrabiowskiej Wolff Metternich.

### 5. Bad Weilbach - źródła lecznicze (siarka)

Lecznicze właściwości tamtejszego źródła wody, znane były już w XVII wieku. Od 1783 roku, za sprawą księcia Carla Josepha von Erthal, źródło wykorzystywano w celach zdrowotnych dla szerszej społeczności. Obecnie, Bad Weilbach włączone zostały do parku regionalnego, służąc mieszkańcom jako miejsce wypoczynku.

### 6. Kościół pod wezwaniem św. Katarzyny w Wicker

Pierwsza zachowana wzmianka o kościele św. Katarzyny, pochodzi z roku 1294. Już w roku 1303, zachowane dokumenty wspominają o parafii Wicker.

### 7. Kościół parafialny pod wezwaniem Wniebowzięcia NMP w Weilbach

Kościół powstał w roku 1586, jednakże już w roku 1635 spłonął. Odbudowany w roku 1653, służył wiernym ponad dwieście lat, kiedy musiał zostać rozebrany. Ponownie odbudowany w roku 1875 służy parafii do dzisiaj.

### 8. Muzeum miejskie

Powstanie muzeum miejscowości zawdzięcza grupie osób które w roku 1924 założyły towarzystwo miłośników Flörsheim, pod nazwą "Heimatverein Flörsheim am Main 1924 e. V". W roku 1953 towarzystwo otrzymało od miasta, wieżę Mainturm, jako magazyn na ekspozycje i małe muzeum. W roku 1978, miłośnicy historii Flörsheim, otrzymali od miasta budynek Frakfurter Hof na siedzibę miejskiego muzeum, które otwarto ostatecznie w roku 1980.

## Szkoły

### Riedschule w Flörsheim

Otwarta 25 listopada 1912 roku, jako szkoła publiczna w Flörsheim. Od 1970 roku podlega władzom powiatu Main-Taunus. Po otwarciu w Flörsheim szkoły im. Graf-Stanfenberga, Riedschule sprawuje funkcję szkoły podstawowej - Grundschule.

### Paul - Maar Schule w Flörsheim

15 września 1998 roku, otwarto w Flörsheim nową szkołę podstawową - Grundschule. Szkoła kształci obecnie 250 uczniów w 12 klasach.

### Szkoła podstawowa w Weilbach

Spółeczność Wielbach, pierwszy budynek szkoły wybudowała już w roku 1608.

Redakcja: ul. Strzelców Bytomskich 3, 44-120 Pyskowice, tel: (0-32) 332-60-66;

fax (0-32) 332-60-02; e-mail: gazeta@pyskowice.pl

Krzysztof Lapucha - redaktor naczelny. Kolegium redakcyjne: T. Łęgowski, A. Popieluch, Z. Jezierski, T. Gorczyca, J. Barański, Z. Smuda.

Redakcja nie zwraca nie zamówionych materiałów, zastrzega sobie prawo do dokonywania skrótów, przeredagowań i zmiany tytułów, nie odpowiada za treść reklam, ogłoszeń i listów. Każdy z autorów bierze odpowiedzialność za prawdziwość faktów podanych w artykułach, informacjach i komunikatach.

Nakład 2500 egzemplarzy

Skład: Kontur-NET, Sośnicowice, tel. 0-604-458-351, druk: EPIGRAF, GLIWICE tel. 279-08-56, wydawca: GMINA PYSKOWICE

# wczoraj i dziś

Obecny budynek szkolny wybudowany został w latach 1963 - 1965. Jak w przypadku szkoły Riedschule od 1972 roku, jest szkołą nauczania podstawowego.

## Szkoła Goldborn w Wicker

Pierwszy budynek szkolny postawiono tu w roku 1889, a nauczanie zapewniał jeden lub dwóch nauczycieli. Budynek rozbudowano nieznacznie w roku 1954 i 1974. Ostatecznie nowy budynek szkoły oddano do użytku w marcu 1979 roku. Podobnie jak wcześniejsze szkoły, jest ona szkołą podstawową.



## Szkoła Graf-Stauffenberga w Flörsheim

Zbudowana w latach 1966 - 1969. W 1969 roku, początkowo jako Hauptschule i Realschule, przyjmuje pierwszych uczniów. W roku szkolnym 1975/76, utworzono stopień wyższy szkoły ogólnej. W roku 1987 wprowadzono kolejny poziom wyższy nauczania - Gimnazjum, przygotowujące uczniów do matury (pierwsze egzaminy maturalne przeprowadzono w 1990 roku). Wprowadzone w 1989 roku trzy stopnie nauczania w szkole, Haupt, Real, Gimnazjum, w 2003 roku zaowocowały usamodzielnieniem tych trzech struktur nauczania.

## Przemysł

Praktycznie do końca dziewiętnastego wieku, oprócz fabryki fajansu, aktywność przemysłowa

mieszkańców sprowadzała się do pracy na roli, rybołówstwa i uprawy winorośli. Manufaktura fajansu utworzona w roku 1765 przetrwała do roku 1922, kiedy zdemontowano jej piec.

Pierwszym dużym zakładem przemysłowym w Flörsheim jest przeniesiona z Frankfurtu w 1896 roku fabryka chemiczna Chemische Fabrik Flörsheim AG.

Kolejną znaczącą inwestycją przemysłową w Flörsheim, było zbudowanie tu w roku 1911/12 fabryki ceramicznej Kermag (Keramische Werke AG), dając początek robotniczej osadzie na obrzeżach Flörsheim, obecnie części Flörsheim, Kermag/Falckenberg.

Po II wojnie światowej, w 1949 roku we Flörsheim powstała firma Henning-Arzenmittel, dając początek skupisku przemysłowemu wzdłuż ulicy Liebigstrasse.

Pod koniec lat pięćdziesiątych Flörsheim przygotowa-

ło tereny pod inwestycje producenta samochodów Renault, jednak firma nie wywiązała się z umowy i nie otworzyła tu swoich zakładów. Przygotowane tereny, wyposażone w linie kolejowy łączące je bezpośrednio z portem nad Menem, zostały sprzedane firmie Hertie - Warenlager, (pod magazyny towarowe).

W połowie lat sześćdziesiątych miasto sprzedało firmie Detusche Shell AG 21.8 ha gruntów pod budowę zbiorników paliwowych. Połączenie tych terenów liniami kolejowymi z portem spowodowało dalszy wzrost zainteresowania inwestorów miastem, między innymi japońska firma Mitsubishi Motors Company, otworzyła w Flörsheim swą centralę na Niemcy.

Budowa terenów przemysłowych miasta Flörsheim, spowodowała dalszy napływ firm dających

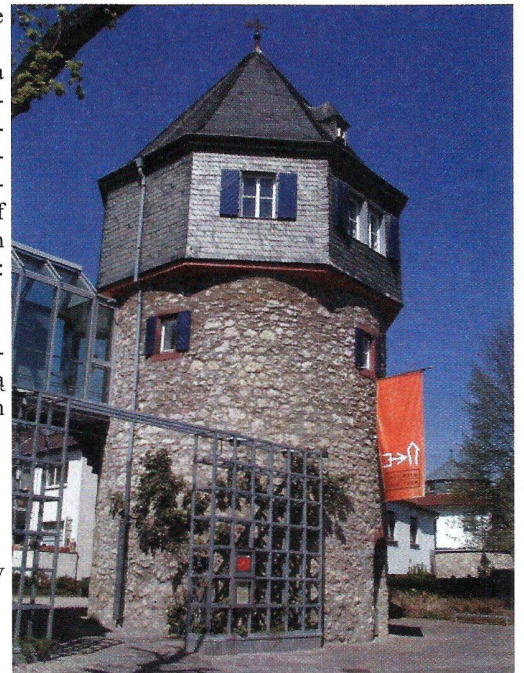
zatrudnienie mieszkańcom.

Powierzchnia terenów przemysłowych Flörsheim utworzonych na wzór znanych nam stref ekonomicznych (Gewerbegebiete):

1. strefa Kermag ok. 11 ha
2. strefa Zachód - pomiędzy linią kolejową a Menem ok. 44 ha
3. strefa Zachód IV ok. 10 ha
4. strefa Wschód ok. 13 ha
5. strefa Zachód V ok. 17 ha
6. strefa Wicker ok. 11 ha
7. strefa Weilbach ok. 18 ha

## Problemy

Jednym z priorytetów jest ochrona środowiska. W latach 1964 - 1975, w miejscowości Wicker powstało centralne składowisko śmieci dla powiatu Main - Taurus. Ponieważ od roku 2005, śmieci nie mogą być składowane, a jedynie palone, składowisko zostało w pełni zrehabilitowane, a na jego miejscu powstał park ochrony przyrody. Obecne w stre-



fie ekonomicznej Wicker, powstaje elektrownia o mocy 15 MW, uzyskująca energię elektryczną z biomasy.

Największą uciążliwością dla mieszkańców i środowiska jest bliskość lotniska. Mieszkańcy narzekają na latające co chwilę nad głowami samoloty, w związku z czym protestują przeciwko rozbudowie pasa lotniska we Frankfurcie nad Menem.

Mam nadzieję, że współpraca



między Pyskowicami a Flörsheim będzie się układała pomyślnie i owocnie dla obu stron. W tym celu planowane jest powołanie do życia Towarzystwa Przyjaźni Polsko - Niemieckiej. W związku z tym serdecznie zapraszam wszystkich mieszkańców, którzy chcieliby się zaangażować we wzajemną współpracę, do Urzędu Miejskiego - pokój 303 ( tel. 332 60 47).

WACŁAW KĘSKA

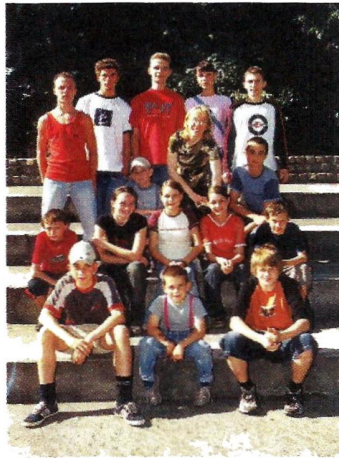
# Parę zdań o nas

W grudniu obchodzili 4 rocznicę istnienia. Są laureatami festiwali regionalnych i ogólnopolskich. Uczestniczyli w 34 festiwalach i przywieźli w sumie 36 wyróżnień i nagród. Dali ponad 40 pokazów w regionie. Na mistrzostwach Polski zajmują czołowe lokaty w kategorii Electric boogie i break dance. Biorą udział w castingach tanecznych, jak również podbijają sceny zagraniczne (wyjazd Dawida Basaka do Bremen).

Oczywiście mowa o Zespole Tańca Street Dance prowadzonego przez instruktora Agatę Zeliszek. Do niedawna każda grupa nosiła wspólna nazwę FOXY MAX. Od tego roku przybrali nowe nazwy:

- FOXY MAX to grupa początkująca,
- DANGEROUS STREET jest grupą średnio zaawansowaną,
- LACZUPAKABRA skupia ludzi najdłużej tańczących i jest grupą zaawansowaną.

Na zajęciach poznają cały zakres tańca ulicznego - break dance,



electric boogie, hip hop, elementy caporery, akrobatyki scenicznej, improwizacji oraz pracy z rekwizytami. Dużo czasu poświęcają na trening wytrzymałościowy i kondycyjny, streatching oraz ćwiczenia techniki tańca.

Każdego, kto chciałby spróbować swoich sił w zespole zapraszamy we wrześniu.

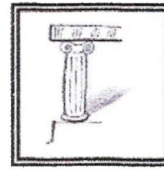
AGATA SITAREK



## Śladem naszych publikacji Pierwsza jaskółka

Po mojej informacji w styczniowym "Przeglądzie Pyskowickim" o "Domu Dziecka" w naszym mieście w latach czterdziestych ub. stulecia otrzymałem od pani Ewy zdjęcie, na którym jako wychowanka tego "domu" siedzi na kolanach siostry zakonnej. Pani Ewa była wówczas rocznym dzieckiem. Prezentując to zdjęcie bardzo serdecznie dziękuję za jego przekazanie i oczekuję na kolejne sygnały i materiały.

WŁADYSŁAW MACOWICZ



Galeria  
„PODcień”

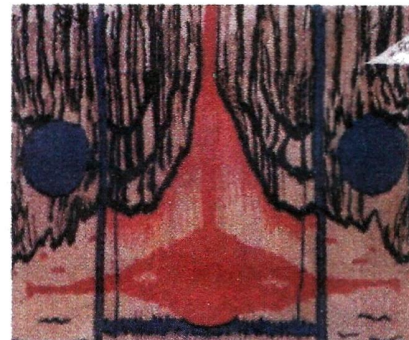
### Miejski Ośrodek Kultury

w Pyskowicach

zaprasza na

wernisaż i otwarcie wystawy  
twórczości

Pani Neli Krzewniak



### „Tkaniny artystyczne

i nie tylko”

19 marca 2005 r.

Godz. 17.00

Galeria „PODcień”

Ratusz, Rynek 1

