

Raport z badania ankietowego dotyczącego kierunków zagospodarowania przestrzennego gminy Pyskowice

Gmina Pyskowice w ramach prac nad projektem *Studium Uwarunkowań i Kierunków Zagospodarowania Przestrzennego* obejmującym obszar w granicach administracyjnych miasta przeprowadziła jako jedną z technik konsultacji społecznych badanie ankietowe online (badanie CAWI). W badaniu skoncentrowano się na idei „ZIELONE PYSKOWICE” (pod takim hasłem jest realizowany projekt Studium), która skupia się na idei zrównoważonego rozwoju w odniesieniu do kształtowania przestrzeni miejskiej. Na obecnym etapie prac, kluczowe dla hasła „Zielone Pyskowice” są 4 obszary tematyczne ujęte w niniejszym badaniu:

część I – Zbiorniki retencyjne;

część II – Ścieżki rowerowe;

część III – Powrót kolei – stacja *Pyskowice Miasto*;

część IV – Obwodnica miasta.

Ankieta stanowi część procesu konsultacji społecznych, realizowanych w ramach udziału w projekcie „Szkoła Świadomego Planowania Przestrzennego 2.0”. Badanie ankietowe zostało zrealizowane w terminie od 18.02.2021 r. do 12.03.2021 r. Informacje o możliwości wzięcia udziału w konsultacjach zostały opublikowane na stronie internetowej www.pyskowice.pl oraz w lokalnej gazecie „Przełęcz Pyskowicki”.

Charakterystyka próby badawczej

W badaniu ankietowym wzięły udział 523 osoby, w tym minimalnie więcej mężczyzn (51%). Najliczniejszą grupę względem wieku stanowią osoby między 36 a 45 rokiem życia (40%), natomiast w najmniejszym stopniu reprezentowane są osoby poniżej 18 lat (1%) i seniorzy (4%). Zdecydowana większość ankietowanych (60%) posiada wykształcenie wyższe. Wśród badanych dominują osoby mieszkające w Pyskowicach (93%).

CZĘŚĆ I – ZBIORNIKI RETENCYJNE

Zbiornik retencyjny to wodny magazyn, którego zadaniem jest gromadzenie wody (możliwie jak najdłużej), nawadnianie okolicznych terenów, ale jednocześnie pełni funkcję zabezpieczającą przed powodzią. Przy okazji zbiorniki retencyjne mogą być atrakcyjnymi terenami turystycznymi i rekreacyjnymi, a także rezerwatami fauny i flory.

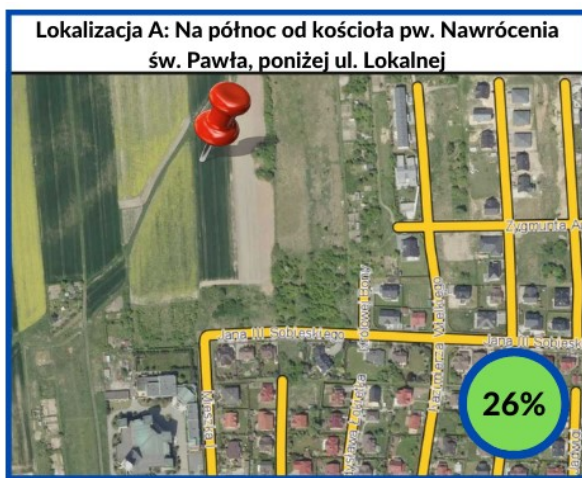


Około 2/3 ankietowanych **zauważa potrzebę budowy zbiornika retencyjnego w Pyskowicach**, natomiast blisko 1/5 jest przeciwna takiemu rozwiązaniu. **Zdecydowana większość (blisko 80%) popiera także pomysł utworzenia miejsca rekreacji przy utworzonym zbiorniku**, z czego ok. 7% wskazuje na pewne warunki, które powinny być spełnione przy tego typu inwestycji. Do najczęściej poruszanych wątków w tym zakresie należą kwestie bezpieczeństwa (np. monitoring, ratownik), staranne zaplanowanie (konsultacje z mieszkańcami i ekologami, nieuciążliwe dla mieszkańców i natury, z dobrym dojazdem) czy charakter miejsca (zielone, spokojne, elementy małej architektury – ławki, miejsca biwakowe). Podobnie przedstawiają się wyniki dotyczące **możliwości wprowadzenia drobnych usług typu kawiarnia, restauracja czy małe sklepy** w pobliżu zbiornika i miejsca rekreacji – ponad ¾



ankietowanych dopuszcza takie rozwiązanie, z czego ok. 5% pod pewnymi warunkami. Głównie wskazywano na obecność jedynie małych kawiarni czy obiektów gastronomicznych (np. typu foodtruck), bez możliwości sprzedaży alkoholu oraz zakaz budowy sklepów czy lokali wielkopowierzchniowych.

W ankiecie zaproponowano 4 propozycje lokalizacji zbiornika retencyjnego. Najwięcej głosów zebrała lokalizacja D - na zachód od Parku Miejskiego, po północnej stronie ul. Toszeckiej – 46%. Na drugim miejscu z wynikiem 26% znalazła się lokalizacja A, czyli obszar na północ od kościoła pw. Nawrócenia św. Pawła, poniżej ul. Lokalnej, natomiast najmniejsze uznanie zyskała lokalizacja między ulicami Czeremchy i Krokusów – jedynie 9%. Ankietowani mieli także możliwość wskazania własnej propozycji lokalizacji zbiornika. Większość osób, które skorzystało z takiej opcji jest przeciwna powstawaniu kolejnego zbiornika retencyjnego, kilka osób wskazało natomiast na konieczność profesjonalnych analiz przy wyznaczeniu miejsca oraz umiejscowieniu w pobliżu rzeki Drama.



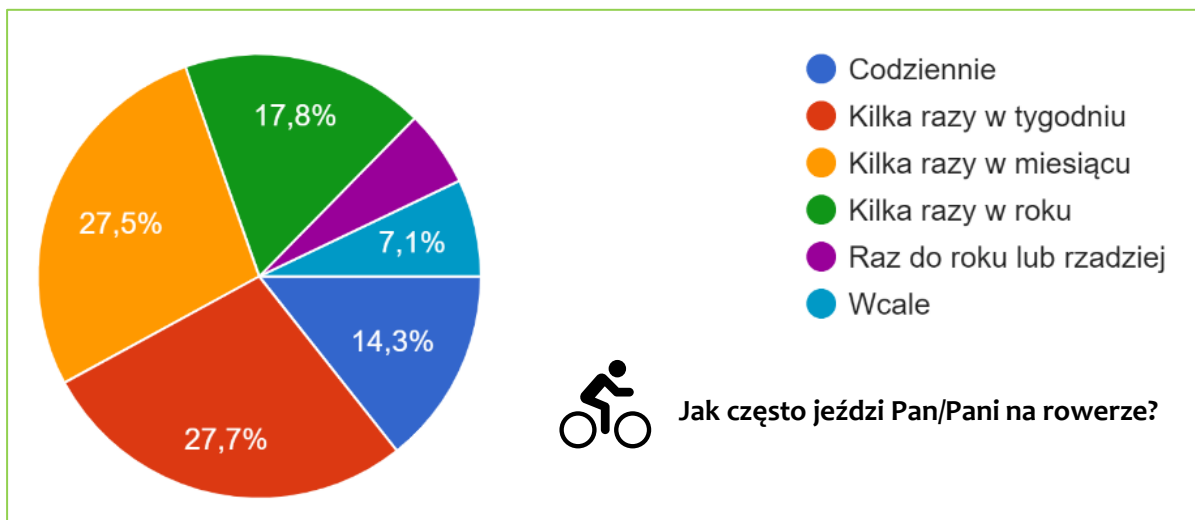
CZĘŚĆ II – ŚCIEŻKI ROWEROWE

Ścieżka rowerowa jest to droga lub jej część przeznaczona do ruchu rowerów, oznaczona odpowiednimi znakami drogowymi i oddzielona od jezdni konstrukcyjnie np. krawężnikiem lub za pomocą urządzeń bezpieczeństwa ruchu drogowego np. barierami.

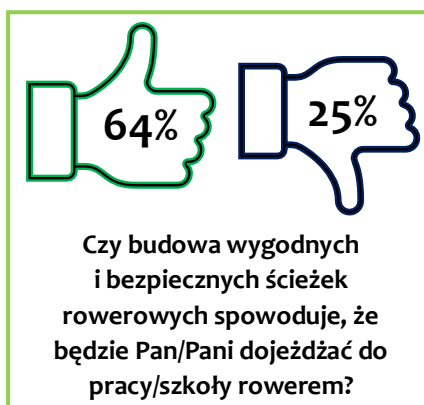
Trasa rowerowa jest to szlak wycieczkowy dla rowerzystów, oznaczony specjalnymi symbolami wyznaczającymi jego przebieg i ułatwiającymi odnalezienie właściwej drogi.



W kolejnej części skupiono się na **ruchu rowerowym i rozwiązaniach w tym zakresie** w Pyskowicach. Dla około ¼ ankietowanych rower stanowi stosunkowo regularny sposób przemieszczania się po gminie (kilka razy w tygodniu), zbliżona grupa badanych korzysta z roweru kilak razy w miesiącu. **Rower stanowi codzienny środek transportu dla ok. 14% respondentów.** Z kolei 7% ankietowanych nie korzysta z roweru w ogóle.



Podobnie przedstawiają się wyniki dotyczące korzystania z roweru w celu dotarcia do sklepu, szkoły lub pracy. Dla 14% to właśnie rower jest głównym sposobem przemieszczania się, a dla 1/3 jest to okazjonalny środek transportu.



Co ciekawe, **większość respondentów (ponad 60%) deklaruje chęć korzystania z roweru jako środka dojazdu do pracy czy szkoły**, w przypadku budowy wygodnych i bezpiecznych ścieżek rowerowych. Osoby, które w dalszym ciągu nie mają zamiaru korzystać z tej formy transportu wskazują jako główne przyczyny przed wszystkim **dużą odległość do miejsca pracy** (poza gminą Pyskowice, większe miasta w województwie śląskim) oraz **utrudnienia, które uniemożliwiają dojazd od pracy rowerem** (np. konieczność transportu narzędzi czy wymagany formalny ubiór w pracy).

Zdaniem blisko 2/3 ankietowanych **ścieżki rowerowe powinny być powiązane z istniejącymi na terenie gminy obiektami zabytkowymi i turystycznymi**, w tym m.in. Zamkiem w Toszku, Pałacem w Pławniowicach, okolicznymi jeziorami np. Dzierżno, skansenem, terenami rekreacyjnymi (np. parkami), doliną Dramy i mostem Bały, Rynkiem z Ratuszem czy zabytkowymi kościołami i stacją PKP.

Velostrada (rzadziej określana też mianem Rowerostrady) jest to droga rowerowa, która w swym charakterze ma przypominać autostradę zapewniając bezkolizyjne przecięcia z pozostałymi drogami. Najczęściej określana jest jako droga dla rowerów o wysokich parametrach projektowych, umożliwiającą osiągnięcie wysokich prędkości podczas podróży.



W badaniu ankietowym przedstawiono także koncepcję Velostrady wzdłuż linii towarowej nr 301 - Kopalni Piasku „Kotłarnia” S.A. **71% ankietowanych pozytywnie ocenia zaproponowany przebieg trasy i popiera jej realizację**. Przeciwnych jest zaledwie 3%, a kolejne 9% ma pomysły związane z modyfikacją przebiegu trasy. Najczęściej powtarzającym się postulatem jest poprowadzenie trasy bliżej centrum miasta Pyskowice, a także powiązanie z miastem w sposób umożliwiający łatwy dojazd do Velostrady z każdej jego części.

Zdecydowana większość badanych (76%) **popiera także utworzenie wzdłuż Velostrady miejsc, gdzie dostępne będą drobne usługi** (np. foodtrucki, sklepy, wypożyczalnia rowerów). Najbardziej preferowanymi lokalizacjami takiego miejsca są **obszary położone nad jeziorami** (propozycja A – 38% i propozycja B – 21%) oraz **w okolicach Skansenu** – 21%.

Lokalizacja A: Między Jeziorem Dzierżno Małe a Kanałem Gliwickim, po wschodniej stronie ul. Nad Kanałem



Lokalizacja B: Przy Jeziorze Dzierżno Małe, po zachodniej stronie ul. Okonia



Lokalizacja C: W rejonie tzw. Bałów, po zachodniej stronie ul. Ogrodowej



Lokalizacja D: W rejonie Skansenu Kolejowego, na południe od ul. Piaskowej

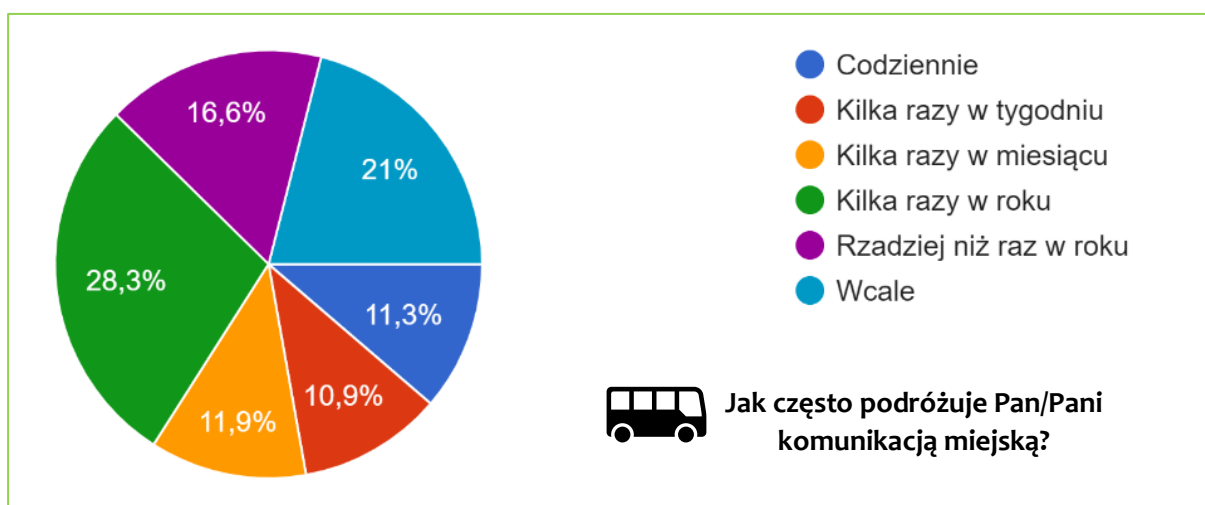


CZĘŚĆ III – POWRÓT KOLEI – STACJA PYSKOWICE MIASTO



Kolej metropolitalna jest to transport szynowy mogący być w przyszłości kręgosłupem całego systemu komunikacji publicznej na obszarze Górnośląsko-Zagłębiowskiej Metropolii. Aby tak się stało, konieczne jest powstanie Kolei Metropolitalnej łączącej gminy naszego powiatu z miastem wojewódzkim, czyli Katowicami.

Większość ankietowanych korzysta z komunikacji miejskiej **sporadycznie** (45% kilka razy w roku lub rzadziej), a 1/5 nie korzysta z niej wcale. Jedynie co dziesiąty badany jeździ komunikacją miejską codziennie.



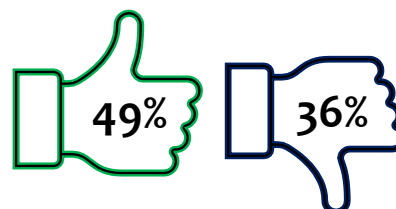
TAK: 14%
NIE: 63%



Czy ma Pan/Pani uwagi do
poniższej koncepcji przebiegu
linii kolejowej?

W ankiecie zaprezentowano także proponowany **przebieg linii kolejowej**. Ponad **60% ankietowanych akceptuje go bez żadnych uwag**. Drobne zmiany zaproponowało 14% badanych. Dotyczą one głównie budowy wiaduktu (lub przejazdu drogowego) przy ul. Poznańskiej. Pojawiły się także propozycje utworzenia przystanków w Sośnicy, ok. Ptasiego Osiedla oraz Mikoszowinie. Kilka osób zwróciło uwagę na potrzebę ochrony przed hałasem.

Mieszkańców gminy zapytano także o **chęć korzystania z kolei jako podstawowego środka transportu do pracy**. Taką alternatywą dojazdów do pracy zainteresowanych byłoby niemal 50% ankietowanych, dla 36% budowa linii kolejowej nie wpłynie na ich codzienne podróże, a 15% trudno w tym momencie określić potencjalną zmianę.



Czy odtworzenie linii kolejowej i dworca kolejowego „Pyskowice Miasto” spowoduje, że będzie Pan/Pani dojeżdżać do pracy/szkoły pociągiem?

CZĘŚĆ IV – OBWODNICA MIASTA

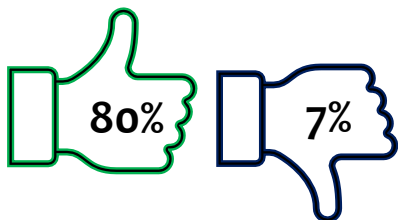
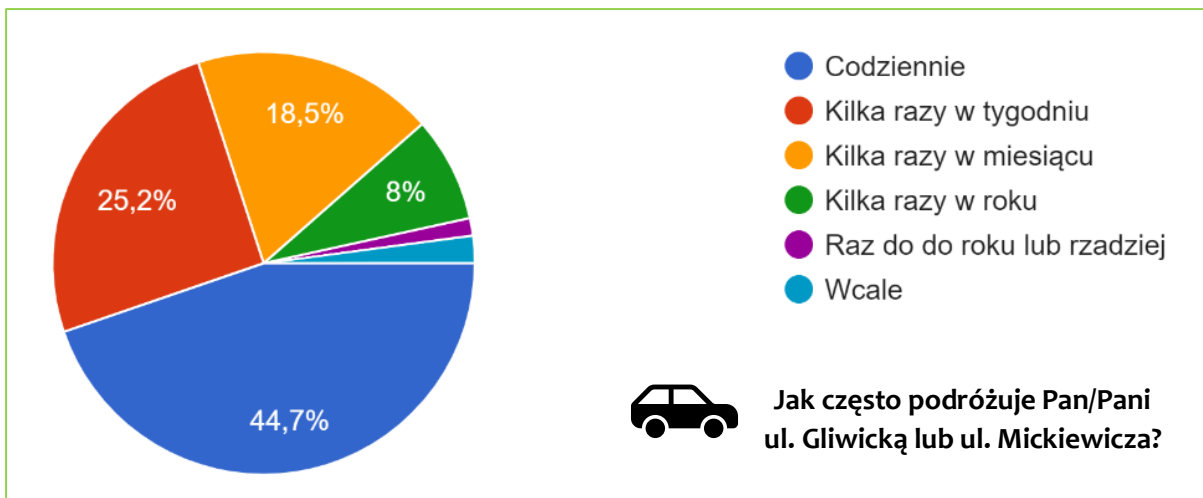
Obwodnica jest to droga prowadząca wokół miasta, dzielnicy, centrum lub śródmieścia umożliwiająca pojazdom omięcie pewnego obszaru miejskiego i odciążenie jego ulic z tranzytowego ruchu międzymiastowego, międzydzielnicowego lub międzyosiedlowego.

Nowa obwodnica Pyskowic:

Celem budowy nowej obwodnicy jest odciążenie naszego miasta z ruchu drogowego na odcinku ul. Gliwickiej do ul. Mickiewicza. Nowa droga przejęłaby ruch tranzytowy w południowo-zachodniej części Pyskowic, co wpłynęłoby na poprawę przepustowości skrzyżowania ul. Gliwickiej z ul. Toszecką oraz odciążłoby od wzmożonego ruchu odcinek drogi krajowej (ul. Mickiewicza) w obrębie zabudowań.



Ostatnia część ankiety dotyczyła w głównej mierze **ruchu samochodowego w mieście Pyskowice z związku z planami budowy obwodnicy**. Mieszkańcy byli pytani o częstotliwość przemieszczania się ul. Gliwicką i ul. Mickiewicza. Blisko 45% ankietowanych korzysta przynajmniej z jednej z tych dróg codziennie, a co czwarty badany przynajmniej kilka razy w tygodniu. **Dane wskazują na duże natężenie ruchu na tych odcinkach.**



Czy Pana/Pani zdaniem powinna powstać obwodnica miasta?

Zdecydowana większość ankietowanych opowiada się za **budową obwodnicy miasta – 80%**. Przeciwnych tej inwestycji jest 7% badanych. Uczestnicy ankiety mieli także możliwość zapoznania się z koncepcją przebiegu obwodnicy oraz wniesienia uwag. 60% ankietowanych akceptuje proponowany wariant obwodnicy, uwagi złożyło natomiast 22% ogółu. **Do najczęściej poruszanych wątków należą:** organizacja ruchu na skrzyżowaniach w formie rond, obawy o zniszczenie terenów zielonych (ogródki działkowe, dzikie zwierzęta), propozycje połączenia z ul. Toszecką, konieczność współpracy

z sąsiednimi gminami m.in. Gliwicami czy wątpliwości odnośnie faktycznego wpływu na udrożnienie ruchu na ul. Gliwickiej i ul. Mickiewicza.

Dodatkowe wnioski

Ankietowani mogli także złożyć **ogólne uwagi dotyczące życia w Pyskowicach**. Do najczęściej poruszanych kwestii należą:

- remonty i modernizacje ulic i chodników, w tym np. ul. Kościelnej, ul. Gliwickiej, Rynku czy ul. Mickiewicza;
- budowa bezpiecznych ścieżek rowerowych, m.in. do Pławniowic, Czechowic, wzdłuż Dramy;
- poprawa dojazdu do Gliwic;
- ożywienie przestrzeni Rynku;
- dbałość o tereny zielone, rozbudowa parków, nasadzenia drzew;
- nowe obiekty sportowe m.in. basen kryty, lodowisko, tor rolkowy (na Starej Banie);
- poprawa dostępności oferty kulturalno-usługowej np. kina, kawiarni i innych lokali gastronomicznych, żłobka, sal warsztatowych, zlokalizowanych nie tylko w centrum miasta;
- odnowa zabytkowych obiektów na terenie miasta m.in. kamienic na Starym Mieście, budynku dworca PKP;
- dbałość o ład przestrzenny – uniemożliwienie zbyt gęstej zabudowy;
- prowadzenie dialogu z mieszkańcami, konsultacje społeczne, szerokie informowanie o tych procesach.